

9:00 - 12:00  
Субота  
7:00 - 16:00  
Понеділок-П'ятниця  
servis.ua@tech-controllers.com  
+38 096 875 93 80

ІНСТРУКЦІЯ З ОБСЛУГОВУВАННЯ  
EU-R-12b

TECH  
CONTROLLERS

TECH  
CONTROLLERS

## ГАРАНТІЙНИЙ ТАЛОН

Компанія Tech Sterownik II Sp. z o.o. гарантує покупцеві належне функціонування пристрою протягом 24 місяців з дати продажу. Гарант зобов'язується безкоштовно відремонтувати обладнання, якщо дефекти сталися з вини виробника. Пристрій повинен бути доставлений до виробника пристрою. Правила поведінки в разі реклаमाції визначені в Законі Про спеціальні умови споживчих продажів і змінх Цивільного кодексу (Закон. Вісник від 5 вересня 2002 р.).

**Увага!! ДАТЧИК ТЕМПЕРАТУРИ НЕ МОЖЕ БУТИ ЗАНУРЕНИ НІ В ЯКІ РІДИНИ (МАСЛО І Т.П.). ЦЕ МОЖЕ ПРИЗВЕСТИ ДО ПОШКОДЖЕННЯ КОНТРОЛЕРА І ВРАТИ ГАРАНТІЇ! ЗАБОРОНЯЄТЬСЯ УСУВАТИ ІЗОЛЯЦІЮ З ТЕРМІЧНОГО ЗАПОБІЖНИКА. ЙІ ВИДАЛЕННЯ МОЖЕ ПРИЗВЕСТИ ДО НЕПРАВИЛЬНОГО ДІЇ КОНТРОЛЕРА. ДОПУСТИМА ВІДНОСНА ВОЛОГІСТЬ НАВКОЛИШНЬОГО СЕРЕДОВИЩА КОНТРОЛЕРА СТАНОВИТЬ 5÷85% REL.H. БЕЗ ЕФЕКТУ КОНДЕНСАЦІЇ ВОДЯНОЇ ПАРИ.**

ОБЛАДНАННЯ НЕ ПРИЗНАЧЕНЕ ДЛЯ ОБСЛУГОВУВАННЯ ДІТЬМИ.

Гарантійний ремонт не поширюється на операції по установці і налаштуванню параметрів контролера, описаних в керівництві з експлуатації і на деталі, схильні до зносу при нормальній експлуатації, такі як запобіжники. Гарантія не поширюється на пошкодження, викликані неправильним використанням або з вини користувача, механічні пошкодження або пошкодження в результаті пожежі, повені, удару блискавки, стрибків напруги або короткого замикання. Втручання неавторизованого сервісного обслуговування, самовільні ремонти, модифікації та конструкційні зміни призводять до втрати гарантії. Контролери компанії Tech мають запобіжні пломби. Порушення пломб призведе до втрати гарантії.

Витрати за необгрунтованими викликами сервісу несе в повному обсязі покупець. Під необгрунтованим викликом сервісу розуміється виклик з метою усунення пошкодження, що настало не з вини Гаранта, а також якщо цей виклик визнаний необгрунтованим після того, як сервісна служба провела діагностику пристрою (напр., пошкодження обладнання з вини клієнта або не підлягає гарантії), або якщо аварія обладнання настала з причини незалежної від пристрою.

З метою здійснення прав по цій гарантії, користувач зобов'язаний за свій рахунок і ризик поставити Гаранту пристрій з відповідним чином заповненим гарантійним талоном (із зазначеною, зокрема, датою продажу, підписом продавця і описом дефектів) і підтвердженням продажу (чек, рахунок-фактура ПДВ і т.д.). Гарантійний талон є єдиною підставою для безкоштовного ремонту. Термін реалізації ремонту по гарантії становить 14 днів.

В разі втрати гарантійного талона, виробник дублікат не видає.

.....  
печатка продавця

.....  
дата продажу

## БЕЗПЕКА

Перед використанням пристрою, ознайомтеся з наведеними нижче правилами. Недотримання цих інструкцій може призвести до травм або до пошкодження пристрою. Збережіть це керівництво! Щоб уникнути помилок і нещасних випадків, переконайтеся, що всі користувачі пристрою ознайомлені з його роботою і функціями безпеки. Зберігайте це керівництво і переконайтеся, що воно залишиться разом з пристроєм в разі його перенесення або продажу, так щоб всі, хто використовує пристрій в будь-який момент використання могли мати доступ до відповідної інформації про використання пристрою і його безпеку.

Для безпеки життя і майна необхідно дотримуватися всіх запобіжних заходів, наведені в цьому керівництві, тому що виробник не несе відповідальності за шкоду, заподіяну з неосторожності.

### ⚠ ПОПЕРЕДЖЕННЯ

- Контролер не може бути використаний всупереч своєму призначенню.
- Установка повинна проводитися тільки кваліфікованими фахівцями.
- Регулятор не призначений для використання дітьми.
- Електричний прилад під напругою! Перед початком експлуатації (підключення електричних приводів, встановлення пристрою і т.д.) необхідно переконаватися, що регулятор не увімкнений в мережу!

## ТЕХНІЧНІ ДАНІ

Електроживлення	5V DC
Витрата потужності	0,1W
Температура роботи	5÷50°C



Дбайливість про природне середовище є для нас пріоритетним питанням. Усвідомлення того, що ми виготовляємо електронне обладнання зобов'язує нас до безпечної для природи утилізації зношених електронних елементів, вузлів і комплектного обладнання. У зв'язку з цим наша фірма отримала реєстровий номер, визнаний головним інспектором захисту природного середовища. Символ перекресленого кошика для сміття на нашому продукті означає, що даний продукт не можна викидати в звичайні ємності для відходів. Сортиючи і відповідно розподіляючи відходи призначені для утилізації допомагає зберігати природне середовище. Обов'язком користувача є передача зношеної електронної та електричної техніки, в спеціально призначений для цього пункт з метою її утилізації.

## ДЕКЛАРАЦІЯ ПРО ВІДПОВІДНІСТЬ ЄС

Компанія TECH STEROWNIKI II Sp. z o.o. з головним офісом в Вепж (34-122), вулиця Біла Дорога 31, з повною відповідальністю заявляє, що **EU-R-12b**, який вона випускає, відповідає вимогам Директиви Європейського парламенту та Ради 2014/35/ЄС від 26 лютого 2014 р. про приведення у відповідність законів держав-членів, що стосуються допуску на ринок електротехнічного обладнання, призначеного для використання в певних межах напруги (Оф. вісник ЄС L 96 від 29.03.2014, стор. 357) та Директиви Європейського парламенту та Ради 2014/30/UE від 26 лютого 2014 року про гармонізацію законодавств країн-членів щодо електромагнітної сумісності (Оф. Вісник ЄС L 96 від 29.03.2014, стор. 79), Директиви 2009/125/ЄС про вимоги до екологічного проектування енергетичних продуктів та РЕГЛАМЕНТУ МІНІСТРА ПІДПРИЄМНИЦТВА ТА ТЕХНОЛОГІЇ від 24 червня 2019 року про внесення змін до регламенту щодо істотних вимог щодо обмеження використання деяких небезпечних речовин в електричному та електронному обладнанні, що впроваджує Директиву Європейського парламенту та Ради (ЄС) 2017/2102 від 15 листопада 2017 року про внесення змін до Директиви 2011/65/ЄС про обмеження використання деяких небезпечних речовин в електричному та електронному обладнанні (Оф. Вісник ЄС L 305 від 21.11.2017 стор. 8) Для оцінки відповідності застосовано наступні гармонізовані стандарти **PN-EN IEC 60730-2-9:2019-06, PN-EN 60730-1:2016-10 EN IEC 63000:2018 RoHS.**

Pawel Jura  
  
Janusz Master  
Prezisi firmy

Wieprz, 10.11.2022

## ОПИС

Кімнатний регулятор EU-R-12b призначений для роботи з панеллю EU-L-12, EU-ML-12 та EU-L-WIFI. Цей регулятор встановлюється в зоні яка обігривається. Він відображає інформацію про поточну температуру та вологість до панелі, яка на цій основі керує термостатичними клапанами ( відкриваючи їх коли приміщення не достатньо обігріте та закриває їх після досягнення заданої температури в приміщенні).

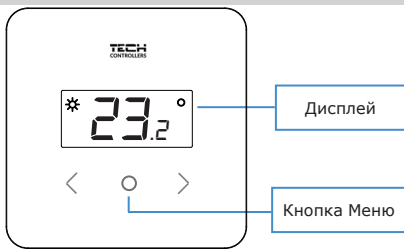
Поточна температура відображається на дисплеї. Натиском середньої кнопки Меню • можна змінити відображення температури приміщення на поточну вологість або температуру підлоги.

З рівня регулятора можна змінити задану температуру в зоні на постійну або з обмеженням часу.

### Обладнання контролера:

- вбудований датчик температури
- датчик вологості повітря
- підлоговий датчик (опція)
- корпус підходить для настінного монтажу

## 1 ОБСЛУГОВУВАННЯ



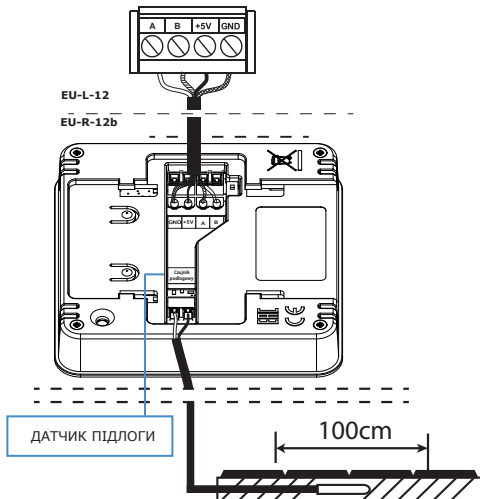
Дисплей

Кнопка Меню

Дисплей	Кнопка Меню
Поточна температура, вологість, температура підлоги	- <b>натиск</b> - зміна вигляду з кімнатної температури на рівень вологості, підтвердження налаштувань - <b>притримання</b> - вхід в меню

**Піктограма** \* з'являється, коли задана температура не досягнута і дана зона потребує додаткового обігріву.

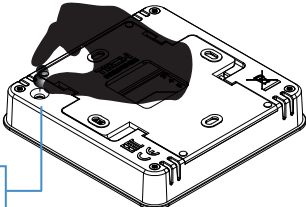
3



## 5 РЕЄСТРАЦІЯ РЕГУЛЯТОРА

Кімнатний регулятор повинен бути зареєстрований у певній зоні. Для цього потрібно вибрати: (Меню > Меню інсталятора > Головний/додатковий модуль > Зони > Зона... > Датчик > Вибір датчика > Провідний RS) та натиснути кнопку реєстрації на регуляторі. Після правильного процесу реєстрації на дисплеї з'явиться відповідне повідомлення, а на дисплеї кімнатного регулятора: **Scs**. Повідомлення **Erg** на дисплеї кімнатного датчика означає помилку в процесі реєстрації.

кнопка реєстрації



### УВАГА

- До одної зони можна приписати тільки один кімнатний регулятор.
- Регулятор може працювати як датчик підлоги. Для цього потрібно підключити до регулятора датчик NTC та активувати подвійним натисканням кнопки реєстрації. Після успішної активації на дисплеї регулятора з'явиться повідомлення **Scs**. Повідомлення **Erg** на дисплеї кімнатного регулятора означає помилку в процесі активації. Активовані датчик потрібно зареєструвати в панелі EU-L-12, EU-ML-12 або EU-L-X WIFI. (Меню > Меню інсталятора > Головний/додатковий Модуль > Зони > Зона... > Підлогове обігрівання > Підлоговий датчик > Вибір датчика > Підлоговий датчик > Увімкнути).

## 7 ЗАДАНА TEMПЕРАТУРА

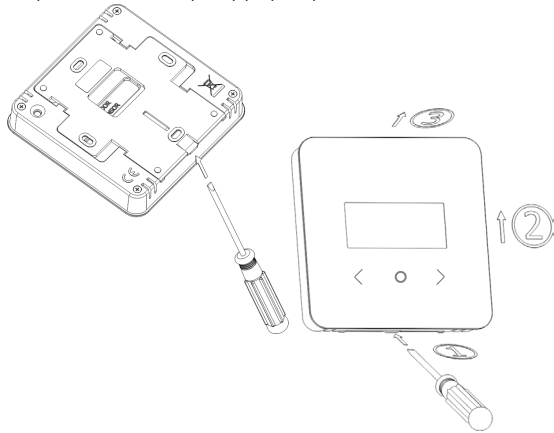
Задану температуру в зоні можна змінити безпосередньо з кімнатного регулятора EU-R-12b за допомогою кнопок < >. Під час бездіяльності на екрані контролера відображається поточна температура в зоні. За допомогою кнопок < > можна змінити значення заданої. Після встановлення заданої температури (за декілька секунд або після натискання кнопки Меню) з'являється опція налаштування.

Налаштування часу змінюються за допомогою кнопок < >:

- **для певної кількості годин** - натискаємо кнопку < > доти, доки не з'явиться потрібна кількість годин для встановленої нами температури, наприклад 1год (встановлена нами температура буде діяти протягом 1 години, потім буде застосовуватись обране раніше налаштування: графік або постійна температура Con). Вибір підтверджується натисканням кнопки Меню.
- **постійно** - натискаємо кнопку > доти, доки не з'явиться слово **Con** (встановлена нами температура буде діяти протягом невизначеного часу незалежно від налаштувань розкладу). Вибір підтверджується натисканням кнопки Меню.
- якщо ми хочемо, щоб застосовувалась задана температура з налаштувань тижневої програми натискаємо кнопку < доки не з'явиться повідомлення **OFF**. Вибір підтверджується натисканням кнопки Меню.
- повернення до раніше вибраного налаштування( розклад або постійна температура Con) - натискаємо кнопку <, доки не з'явиться 0. Вибір підтверджуємо, натиснувши кнопку Меню.

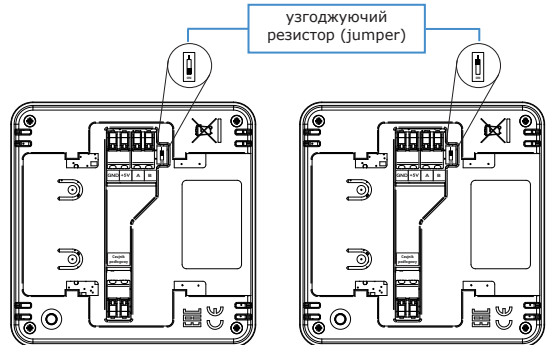
## 2 МОНТАЖ

Для того, щоб підключити датчик підлоги або підключити дроти, потрібно зняти задню кришку регулятора.



4

У системі використовується завершальне з'єднання. Залежно від послідовності, в якій регулятори підключаються до планки( першим або в середині лінії передачі регулятора з планкою), потрібно встановити резистор, що узгоджує у відповіді положення в регуляторі. **ON** вмикає резистор, а **1** відповідає нейтральному положенню. Детальна інформація про клемне з'єднання планки з регуляторами описано в посібниках EU-L-12, EU-ML-12 та EU-L-X WIFI.



6

- **Притримання** кнопки реєстрації дозволяє відобразити актуальну версію програмного забезпечення.

Потрібно пам'ятати наступні правила:

- Зареєстрований регулятор можна видалити (Меню > Меню інсталятора > Головний/додатковий модуль > Зони > Зона... > Кімнатний датчик > Вибір датчика > Провідний RS) або вимкнути його роботу через планку, вимкнувши опцію Увімкнено і підменю даної зони.

- Спроба зареєструвати регулятор у зоні, в якій зареєстрований інший регулятор призведе до скасування реєстрації першого та реєстрації другого.

- Спроба зареєструвати регулятор, який вже зареєстрований в іншій зоні, призведе до скасування реєстрації у першій зоні та реєстрації у новій зоні.

Для кожного кімнатного регулятора, приписаного до певної зони можна встановити окрему задану температуру та тижневий графік. Змінити ці налаштування можна як у меню смуги так і в програмі emodul.eu (після використання модуля).

За допомогою кнопок < > можна змінити задану температуру безпосередньо з положення кімнатного датчика.

8

## ФУНКЦІЇ МЕНЮ

Щоб увійти до меню, потрібно притримати кнопку Меню. За допомогою кнопок < > можна переміщатися між окремими функціями меню. Підтверджуємо налаштування, натиснувши кнопку Меню або зміна налаштувань підтвердиться автоматично після закінчення певного періоду бездіяльності.

- FLO** - натискання кнопки Меню призведе до відображення температури підлоги( опція доступна після активації датчика підлоги подвійним натисканням кнопки реєстрації).
- CAL** - функція дозволяє налаштувати калібрування кімнатного датчика, потім датчик підлоги Flo (якщо був активований). Після входу до функції Cal потрібно натиснути кнопку Меню. За допомогою кнопок < > можна налаштувати значення калібрування.
- LOC** - функція дозволяє увімкнути автоблокування клавіш. Після переходу до функції Loc потрібно натиснути кнопку Меню, потім з'явиться запитання, чи включати блокування (yes, no). Вибір здійснюється за допомогою кнопок < >. Вибір підтверджуємо натискаючи кнопку Меню. Щоб розблокувати клавіші, потрібно одночасно притримати кнопки < >. Коли з'явиться повідомлення Loc клавіші розблоковані. Щоб вимкнути блокування, потрібно знову увійти до функції Loc та вибрати опцію „no“. Вибір підтверджуємо натискаючи кнопку Меню.
- DEF** - ця функція дозволяє відновити заводські налаштування. Після переходу до функції Def потрібно натиснути кнопку Меню, потім з'явиться запитання чи повернути заводські налаштування (yes, no). Вибір здійснюється за допомогою кнопок < >. Вибір підтверджуємо натискаючи кнопку Меню. Після встановлення заводських налаштувань необхідно буде переписати регулятор на планку.
- RET** - вихід із Меню. Після переходу на функцію Ret для виходу із меню натискаємо кнопку Меню.