

Центральный офис компании TECH Controllers  
ул. Белая Дорога 31, 34-122 Вепж (PL)  
Сервисный центр в Республике Беларусь  
Контактный телефон: +375 3333 000 38  
Электронная почта: service.eac@tech-reg.com  
Другие средства связи:  
Контактный телефон: +48 33 875 93 80 (PL)(RU)  
Электронная почта: serwis@techsterowniki.pl (PL)(RU)



RU

Инструкция обслуживания  
EU-R-12b

TECH  
CONTROLLERS

TECH  
CONTROLLERS

## ГАРАНТИЙНЫЙ ТАЛОН

Компания Tech Sterowniki Sp. z o.o. обеспечивает Покупателя надлежащую работу устройства в течение 24 месяцев с момента продажи. Эта гарантия распространяется только на устройство, произведенное компанией Tech, и не распространяется на устройства, взаимодействующие с ней. Гарант обязуется бесплатно отремонтировать устройство, если дефекты возникли по вине производителя. Устройство должно быть доставлено производителю устройства. Правила поведения в случае подачи жалобы указаны в Законе об особых условиях потребительской торговли и внесении изменений в Гражданский кодекс (Вестник законов от 5 сентября 2002 г.). Компания Tech Sterowniki II Sp. z o.o. может отказать в гарантийном ремонте в случае нарушения гарантийной пломбы. К ремонту не относятся действия, связанные с подключением, настройкой и регулировкой параметров устройства, описанные в Руководстве пользователя, а также элементы и узлы, подверженные естественному износу при нормальной эксплуатации устройства. Гарантия не распространяется на повреждения, вызванные неправильным использованием или по вине пользователя, механические повреждения, воздействие внешних факторов, таких как: слишком высокая рабочая температура, затопление, удар молнии, перенапряжение, короткое замыкание, пожар, неправильное напряжение и частота питания, неправильное подключение устройства. Устройство не является элементом безопасности всей системы, к которой оно подключено. Электромонтаж должен производиться в соответствии с действующими нормами и стандартами.  
**ЭТОТ ПРИБОР НЕ ПРЕДНАЗНАЧЕН ДЛЯ ОБСЛУЖИВАНИЯ ДЕТЯМИ.**  
Расходы по необоснованному обращению в сервис по поводу неисправности несет покупатель. Под необоснованным обращением в сервис понимается вызов сервисантов для устранения повреждений, возникших не по вине Гаранта, а также вызов, признанный сервисом необоснованным после диагностики устройства (например, повреждение оборудования по вине заказчика или непокрываемое гарантией), или если авария устройства произошла по причине, не связанной с устройством.  
Для осуществления прав, вытекающих из настоящей гарантии, пользователь обязан за свой счет и на свой риск доставить устройство Гаранту вместе с правильно заполненным гарантийным талоном (содержащим, в частности дату продажи, подпись продавца, а также описание дефекта) и доказательство продажи (чек, счет-фактура и т.д.) Гарантийный талон является единственным основанием для бесплатного ремонта. Срок ремонта на основании рекламации 14 дней.  
В случае потери или повреждения Гарантийного талона производитель не выдает дубликат.



.....  
печать продавца

.....  
дата продажи

## БЕЗОПАСНОСТЬ

После завершения редактирования руководства могли произойти изменения в указанных в нем продуктах. Производитель оставляет за собой право вносить изменения в конструкцию. Иллюстрации могут содержать дополнительное оборудование. Технология печати может влиять на различия в показанных цветах.  
Перед использованием устройства необходимо внимательно прочитать нижеуказанные правила. Несоблюдение инструкций может привести к травмам и повреждению устройства. Руководство необходимо бережно хранить.  
Во избежание ненужных ошибок и несчастных случаев нужно убедиться, что все пользователи устройства хорошо знакомы с его эксплуатацией и функциями безопасности. Храните это руководство и убедитесь, что оно останется вместе с устройством в случае его перемещения или продажи, так чтобы все, кто использует это устройство, в течение срока использования могли получить соответствующую информацию об его использовании и безопасности.

- ⚠ ПРЕДУПРЕЖДЕНИЕ**
- Устройство не предназначено для использования детьми.
  - Контроллер не может быть использован в несоответствии со своим назначением.
  - Монтаж должен быть осуществлен только квалифицированным персоналом.
  - Электрический прибор под напряжением! Перед началом эксплуатации (подключение электрических проводов, установка устройства и т.д.), необходимо убедиться, что регулятор не включен в сеть!

## ТЕХНИЧЕСКИЕ ДАННЫЕ

Электропитание	5V DC
Макс. расход мощности	0,1W
Рабочая температура	5÷50°C



Охрана окружающей среды является для нас важной задачей. Мы знаем, что производство электронных приборов требует от нас безопасной утилизации отработанных элементов и электронных устройств. Компания получила регистрационный номер присвоенный Главным Инспектором по Охране Окружающей Среды. Перечеркнутое мусорное ведро на наших устройствах указывает, что этот продукт не может быть выброшен в обычные мусорные контейнеры. Сортировка отходов для последующей переработки может помочь защитить окружающую среду. Пользователь должен доставить использованное оборудование в специальные пункты сбора электрического и электронного оборудования для его последующей переработки.

## ДЕКЛАРАЦИЯ О СООТВЕТСТВИИ ЕС

Компания TECH STEROWNIKI Sp. z o.o., с главным офисом в Вепж (34-122), улица Белая Дорога 31, с полной ответственностью заявляет, что производимый нами комнатный регулятор  
**EU-R-12b** отвечает требованиям Директивы Европейского парламента и Совета 2014/35/ЕС от 26 февраля 2014г. о согласовании законов государств-членов относящихся к приобщению на рынке электрического оборудования, предназначенного для использования в определенных пределах напряжения (Официальный журнал ЕС L 96, от 29.03.2014, стр. 357) и Директивы Европейского парламента и Совета 2014/30/ЕС от 26 февраля 2014. о согласовании законов государств-членов в отношении электромагнитной совместимости (Официальный журнал ЕС L 96, от 29.03.2014, стр. 79), Директивы 2009/125/ЕС о требованиях к экологическому проектированию продукции, связанной с энергопотреблением и РАСПОРЯЖЕНИЯ МИНИСТРА ПРЕДПРИНИМАТЕЛЬСТВА И ТЕХНОЛОГИИ от 24 июня 2019 г. изменяющего распоряжение по основным требованиям ограничивающим использование определенных опасных веществ в электрическом и электронном оборудовании внедряющего директиву Европейского парламента и Совета (ЕС) 2017/2102 от 15 ноября 2017 г. изменяющую директиву 2011/65/ЕС об ограничении использования определенных опасных веществ в электрическом и электронном оборудовании (Официальный журнал ЕС L 305 от 21.11.2017, стр. 8) Для оценки соответствия использовались гармонизированные нормы **PN-EN IEC 60730-2-9:2019-06, PN-EN 60730-1:2016-10, EN IEC 63000:2018 RoHS.**

*Pawel Jura* *Janusz Master*  
Pawel Jura Janusz Master  
Prezesi firmy

Wieprz, 09.11.2022

## ОПИСАНИЕ

Комнатный регулятор EU-R-12b предназначен для работы с панелью EU-L-12, EU-ML-12 и EU-L-X WiFi.  
Этот регулятор устанавливается в данной обогревательной зоне. Он отправляют информацию о текущей температуре и влажности к панели, которая на этой основе управляет термостатическими клапанами (открывая их когда помещение не обогрего и закрывая их после достижения заданной температуры в помещении).

Текущая температура отображается на дисплее. Нажатием средней кнопки Меню \* можно изменить отображение температуры помещения на текущую влажность или температуру пола.

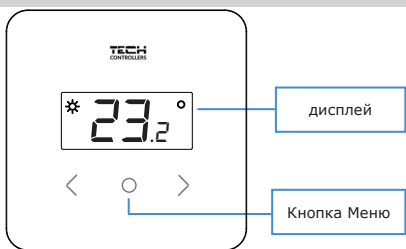
С уровня регулятора можно изменить заданную температуру в зоне на постоянку или с временным ограничением.

### Оборудование контроллера:

- встроенный датчик температуры
- датчик влажности воздуха
- напольный датчик (опция)
- корпус подходит для настенного монтажа

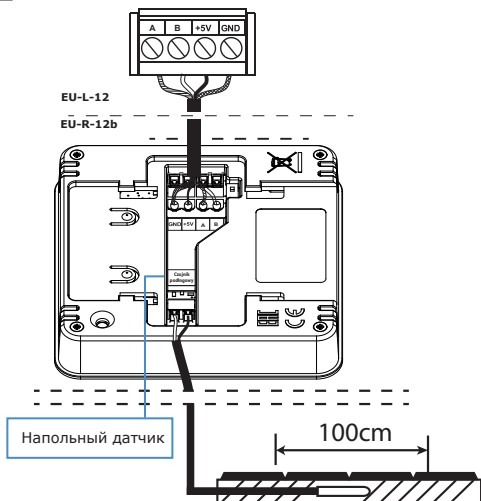
1

## ОБСЛУЖИВАНИЕ



Дисплей	Кнопка Меню
Текущая температура, влажность, температура пола	- <b>нажатие</b> - изменение вида с комнатной температуры на уровень влажности, подтверждение настроек - <b>придерживание</b> - вход в меню
<b>Иконка *</b> появляется, когда заданная температура не достигнута и данная зона требует дополнительного нагрева.	

3



5

## РЕГИСТРАЦИЯ РЕГУЛЯТОРА

Комнатный регулятор должен быть зарегистрирован в определенной зоне. Для этого надо выбрать: **(Меню>Меню установка > Главный/дополнительный модуль > Зоны > Зона... > Датчик > Выбор датчика > Проводной РС)** и нажать кнопку регистрации на регуляторе.

После правильного процесса регистрации на дисплее панели отобразится соответствующее сообщение, а на дисплее комнатного регулятора: **Scs**. Сообщение **Erg** на дисплее комнатного датчика означает ошибку в процессе регистрации.



### ВНИМАНИЕ

- К одной зоне можно приписать только один комнатный регулятор.
- Регулятор может работать как датчик пола. Для этого нужно к регулятору подключить датчик NTC и активировать двойным нажатием кнопки регистрации. После успешной активации на дисплее регулятора появится сообщение **Scs**. Сообщение **Erg** на дисплее комнатного регулятора означает ошибку в процессе активации. Активированный датчик нужно зарегистрировать в панели EU-L-12, EU-ML-12 или EU-L-X WiFi. **(Меню > Меню установка>Главный/дополнительный Модуль > Зоны > Зона... > Напольное обогревание > Напольный датчик > Выбор датчика > Напольный датчик > Включить)**.

7

## ЗАДАННАЯ ТЕМПЕРАТУРА

Заданную температуру в зоне можно изменить непосредственно с комнатного регулятора EU-R-12b с помощью кнопок < >. Во время бездействия на экране контроллера отображается текущая температура в зоне. С помощью кнопок < > можно изменить значение заданной. После установки заданной температуры (через несколько секунд или после нажатия кнопки Меню) появятся опции настроек.

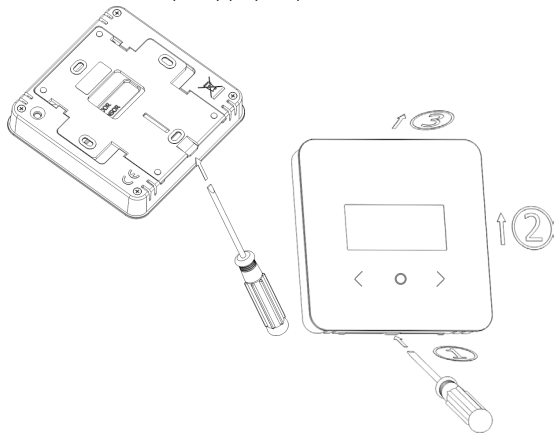
Настройки времени меняются с помощью кнопок < >:

- для **определенного количества часов** - нажимаем кнопку < > до тех пор, пока не отобразится нужное количество часов для установленной нами температуры, например 14 (установленная нами температура будет действовать в течение 1 часа, а затем будет применяться выбранная ранее настройка: график или постоянная температура Con). Выбор подтверждается нажатием кнопки Меню.
- **постоянно** - нажимаем кнопку > до тех пор, пока не отобразится слово **Con** (установленная нами температура будет действовать в течение неопределенного времени вне зависимости от настроек расписания). Выбор подтверждается нажатием кнопки Меню.
- если мы хотим, чтобы применялась заданная температура вытекающая из настроек недельной программы нажимаем кнопку < пока не появится сообщение **OFF**. Выбор подтверждается нажатием кнопки Меню.
- возврат к ранее выбранной настройке (расписание или постоянная температура Con) - нажимаем кнопку <, пока не отобразится 0. Выбор подтверждаем, нажав кнопку Меню.

2

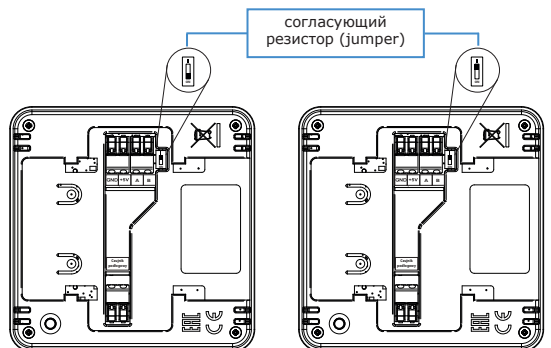
## МОНТАЖ

Для того, чтобы подключить датчик пола или подключить провода, надо снять заднюю крышку регулятора.



4

В системе используется завершающее соединение. В случае длинной линии передачи или проблем со связью может потребоваться терминация линии. В регуляторах, оснащенных переключателем, мы устанавливаем его в положение ON на последнем регуляторе на линии, а на остальных - в положение 1. В регуляторах, не имеющих переключателя, следует использовать резистор 120 Ом, включенный между сигналами A и B в конце линии. Подробная информация о клеммном соединении планки с регуляторами описана в руководствах EU-L-12, EU-ML-12 и EU-L-X WiFi.



6

- Придерживание** кнопки регистрации позволяет отобразить актуальную версию программного обеспечения.

Нужно помнить следующие правила:

- Зарегистрированный регулятор можно удалить **(Меню > Меню установка > Главный/дополнительный модуль > Зоны > Зона... > Комнатный датчик > Выбор датчика > Проводной RS)** или отключить его работу через планку, отключив опцию Включено в подмену данной зоны.

- Попытка зарегистрировать регулятор в зоне, в которой зарегистрирован другой регулятор приведет к отмене регистрации первого и регистрации второго.

- Попытка зарегистрировать регулятор, который уже зарегистрирован в другой зоне, приведет к отмене его регистрации в первой зоне и регистрации в новой зоне.

Для каждого комнатного регулятора приписанного к определенной зоне можно установить отдельную заданную температуру и недельный график. Изменить эти настройки можно как в меню полосы, так и в приложении emodul.eu (после использования модуля). Клиенты из России должны зарегистрироваться на emodul.tech.

С помощью кнопок < > можно изменить заданную температуру непосредственно с положения комнатного датчика.

8

## ФУНКЦИИ МЕНЮ

Чтобы войти в меню, нужно удерживать кнопку Меню. С помощью кнопок < > можно перемещаться между отдельными функциями меню. Подтверждаем настройки, нажав кнопку Меню или изменение настроек подтвердится автоматически по истечению определенного периода бездействия.

- FLO** - нажатие кнопки Меню приведет к отображению температуры пола (опция доступна после активации датчика пола двойным нажатием кнопки регистрации).
- CAL** - функция позволяет настроить калибровку комнатного датчика, затем датчик пола Flo (если был активирован). После входа в функцию Cal надо нажать кнопку Меню. С помощью кнопок < > можно настроить значение калибровки.
- LOC** - функция позволяет включить автоблокировку клавиш. После перехода в функцию Loc нужно нажать кнопку Меню, затем появится вопрос, включать ли блокировку (yes, no). Выбор осуществляется с помощью кнопок < >. Выбор подтверждаем нажимая кнопку Меню. Чтобы разблокировать клавиши, нужно одновременно удерживать кнопки < >. Когда отобразится сообщение Loc клавиши разблокированы.
- Чтобы отключить блокировку, нужно снова войти в функцию Loc и выбрать опцию „no“. Выбор подтверждаем нажимая кнопку Меню.
- DEF** - эта функция позволяет восстановить заводские настройки. После перехода в функцию Def нужно нажать кнопку Меню, затем отобразится вопрос восстанавливать ли заводские настройки (yes, no). Выбор осуществляется с помощью кнопок < >. Выбор подтверждаем нажимая кнопку Меню. После восстановления заводских настроек необходимо будет перепрописать регулятор на планку.
- RET** - выход из Меню. После перехода на функцию Ret для выхода из меню нажимаем Меню.